



RESTITUTION DE L'ENQUÊTE SUR LES METIERS DE L'HABITAT INCLUSIF

Février – Mars 2021

Contexte de l'enquête

LA LOI ELAN

Le développement de l'habitat inclusif a permis la création de **nouvelles réponses et services**, invitant les porteurs de projets à **imaginer de nouveaux métiers**. L'impulsion donnée par les dispositions de la loi Elan avec la création du forfait habitat inclusif a notamment permis le financement d'un poste d'animateur de vie sociale et partagée.

L'HABITAT INCLUSIF
est ENTÉRINÉ



LE RAPPORT PIVETEAU WOLFROM

Plus récemment, le rapport Piveteau Wolfrom remis au Gouvernement au mois de juin 2020 propose de développer l'habitat inclusif comme **levier d'attractivité pour les services d'aide à la personne** en accompagnant cette démarche de formations spécifiquement orientées vers les « métiers et savoir-faire de l'accompagnement en habitat inclusif ».

En ce sens, la mission propose de « déployer des plans de formation départementaux », de « structurer les parcours professionnels ».

Les nouvelles technologies, les services à domicile, l'ingénierie immobilière, la gestion de projets, l'animation, l'intermédiation locative... autant de domaines spécifiques qui nécessitent des **compétences particulières**.

Objectifs et hypothèses de l'enquête

OBJECTIF

L'objectif de cette enquête est de **recueillir, auprès des porteurs de projets d'habitats inclusifs, des informations et observations** en matière de compétences, métiers et savoir-faire.

Elle s'adresse aux **porteurs de projets d'habitat inclusif**, quel que soit le stade d'avancement de leur projet ainsi qu'aux **structures médico-sociales en réflexion sur la transformation de leur offre**.

HYPOTHÈSE

L'émergence d'un cadre juridique et l'essor des dispositifs d'habitats inclusifs en France ont fait émerger de nouvelles activités avec des besoins en compétences spécifiques non couverts par les formations actuelles.

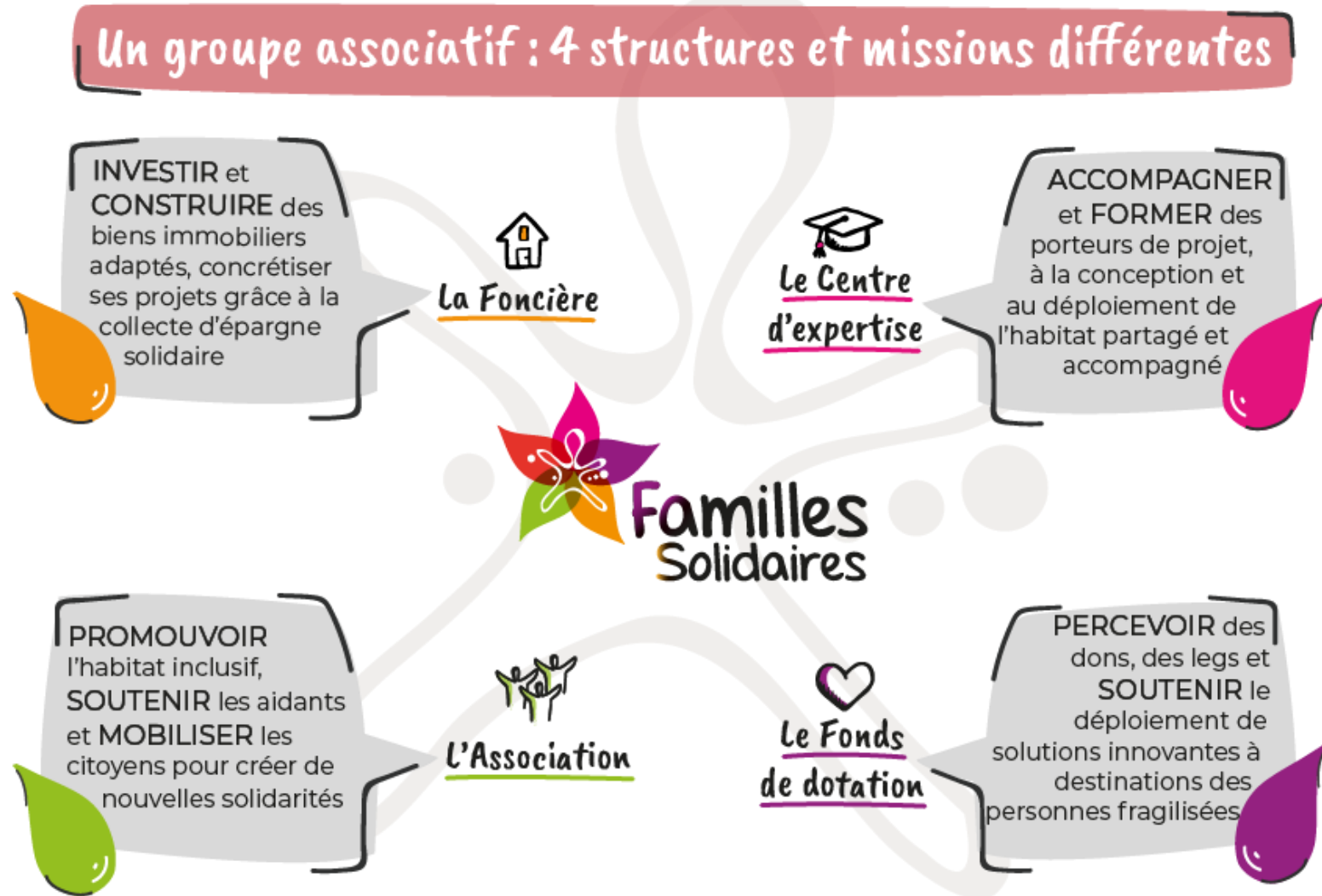
Qui est Familles Solidaires ?

La double compétence de Familles Solidaires

- **L'adaptation de l'immobilier :**
Construire, rénover, acheter des logements adaptés et domotisés pour les futurs locataires dépendants, en faisant appel à l'épargne solidaire
- **L'ingénierie sociale :**
Intégrer les spécificités et les besoins des habitants dans le projet constructif, organiser l'écosystème pour garantir le vivre ensemble avec et pour les habitants, dans le cadre d'un projet de vie sociale et partagée (animation, charte)

EN SAVOIR PLUS :

www.familles-solidaires.com



Méthodologie

L'enquête par questionnaire lancée par Familles Solidaires vise à recueillir des informations et des observations sur les enjeux de formation et de développement de compétences dans les métiers de l'habitat inclusif

La méthodologie employée pour y parvenir est celle d'un **questionnaire** (voir en annexe).

Le questionnaire a été diffusé en ligne via un Google Forms pour une durée de 15 jours (du 23/02 au 09/02/2021)

Les résultats présentés dans ce document restituent les déclarations des porteurs de projets ayant souhaité contribuer à l'enquête. Par conséquent, les résultats ne sont ni exhaustifs ni représentatifs.

Identité des répondants

Typologie des répondants

90

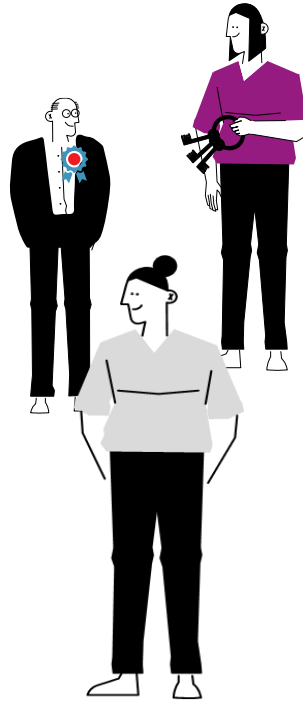
répondants

82%

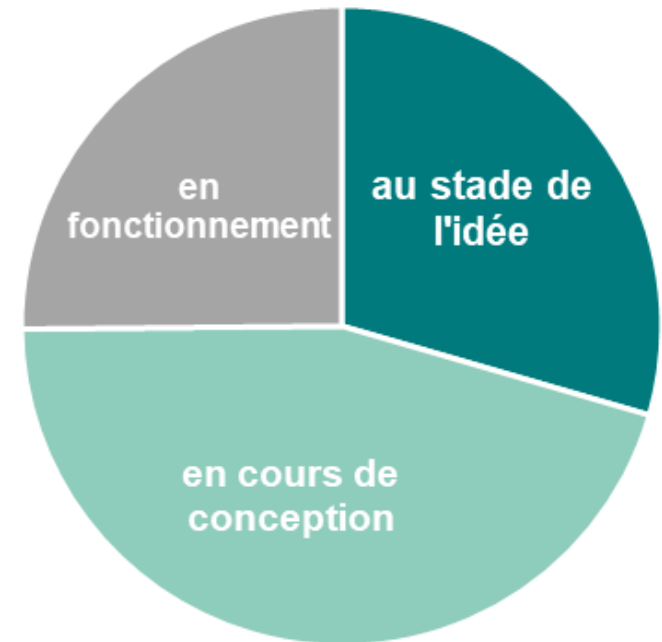
des répondants
sont des
personnes morales

39%

des répondants sont des
associations non gestionnaires



Etat d'avancement des projets



11 TYPOLOGIES D'ACTEURS

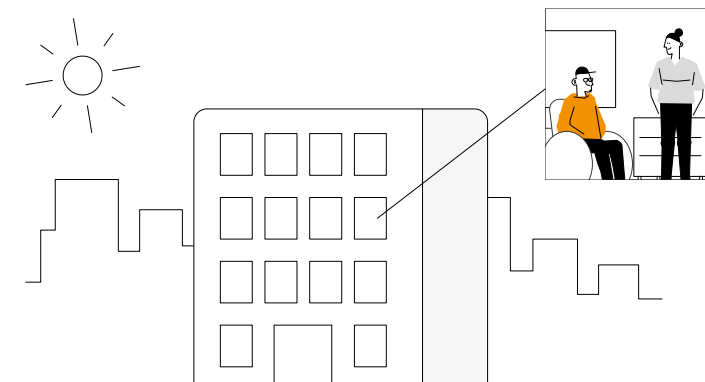
Aidants familiaux, citoyens, accompagnateurs de projets, particuliers en reconversion, personnes en situation de handicap, associations, structures médico sociales, collectivités, bailleurs sociaux, professionnels du soin et de l'accompagnement, foncière solidaire

Les postes de l'habitat inclusif

TOP 5 DES POSTES NÉCESSAIRES AU FONCTIONNEMENT DE L'HABITAT INCLUSIF

Proportion de répondants qui estiment que le poste est nécessaire au fonctionnement de l'habitat inclusif (Q3)

- 1. animateur de vie sociale et partagée (82%)**
- 2. Chef de projet d'habitat inclusif (58%)**
- 3. Coordinateur / Référent de parcours (45,5%)**
- 4. Accompagnant Educatif et Social (46,6%)**
- 5. Professionnel du soin (infirmiers, kiné, ergothérapeute...) (45,5%)**



La majorité des porteurs de projets interrogés estiment que les postes « d'animateur de vie sociale et partagée » et « Chef de projet d'habitat inclusif » sont nécessaires au fonctionnement d'un habitat inclusif

La connaissance de l'habitat inclusif

TOP 5 DES POSTES QUI NÉCESSITENT UNE BONNE VOIRE PARFAITE CONNAISSANCE DES SPÉCIFICITÉS DE L'HABITAT INCLUSIF

Proportion de répondants qui estiment que le poste nécessite une bonne ou parfaite connaissance des spécificités de l'habitat inclusif (Q4)

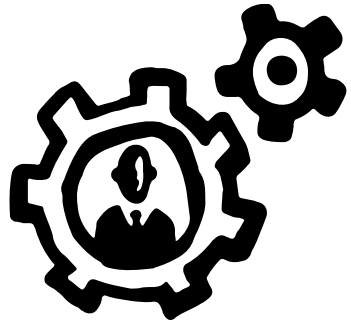
- 1. Chef de projet d'habitat inclusif (100%)**
- 2. animateur de vie sociale et partagée (95,5%)**
- 3. Coordinateur / Référent de parcours (94%)**
- 4. Accompagnant Educatif et Social (84,5%)**
- 5. Assistant à maîtrise d'usage (84%)**



La majorité des porteurs de projets interrogés estiment que les postes d'agent administratif de gestion locative, veilleur de nuit, maître de maison, aide ménagère, moniteur éducateur, professionnel du soin, aide soignant nécessitent au moins une « bonne connaissance des spécificités de l'habitat inclusif ».

Les compétences nécessaires

LES 5 PRINCIPAUX « SAVOIR-FAIRE » REQUIS POUR INTERVENIR EN HABITAT INCLUSIF



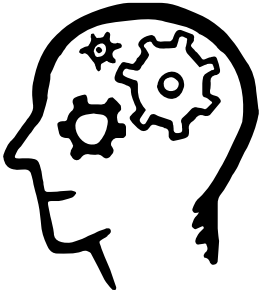
- **Connaitre le cadre législatif et social de l'habitat inclusif**
- **Accompagner vers l'inclusion en milieu ordinaire**
- **Connaitre le mode de gouvernance de l'habitat inclusif**
- **Connaitre les co-responsabilités de chaque acteur de l'écosystème de l'habitat inclusif**
- **Connaitre les méthodes de gestion de crise, résolution de problèmes**



Les perceptions sont partagées quelque soit le type de porteur de projet et le niveau d'avancement des projets portés.

Les compétences nécessaires

LES 5 PRINCIPAUX « SAVOIR-ÊTRE » REQUIS POUR INTERVENIR EN HABITAT INCLUSIF



- **S'adapter à la culture de l'habitat inclusif sans recréer les codes de l'établissement**
- **Savoir s'adapter au rythme de chaque habitant**
- **Intervenir dans un écosystème complexe avec différents acteurs**
- **Savoir communiquer avec les aidants familiaux et les familles**
- **Avoir de bonnes compétences relationnelles avec des publics fragilisés**

82%

des répondants estiment qu'un processus d'acculturation est nécessaire pour intervenir en habitat inclusif

Formations initiales des intervenants actuels



SANITAIRE ET SOCIAL

- Educateur spécialisé (ES)
- Moniteur éducateur (ME)
- Conseiller en Economie Sociale et Familiale (CESF)
- Technicien de l'intervention sociale et familiale (TISF)
- Assistant de Service Social (ASS)
- Brevet pro Jeunesse Education Populaire et Sport (BP JEPS)
- Aide Soignant (AS)

FORMATIONS UNIVERSITAIRES

- Psychologie
- Psychologie et Sophrologie
- Droit
- Master Solidarité Internationale
- Master Commerce
- Journalisme
- Gestion de projet
- Master Direction d'Établissements et Services médico sociaux
- Droit et politique de l'habitat

63% des salariés recrutés en habitat inclusif ont suivi une formation initiale sanitaire, sociale ou sanitaire et sociale

Le regard des porteurs de projets sur les formations actuelles

52% des répondants estiment que les diplômes actuels ne sont peu ou pas adaptés aux spécificités de l'habitat inclusif



« Il faudrait rajouter une option dans la formation initiale; Et ce n'est pas la formation dans ses référentiels qui n'est pas adaptée, c'est la manière de concevoir et d'exercer la formation dans les écoles. »

« Les formations de base sont nécessaires pour disposer des compétences et valider les aptitudes "de base" ; une sensibilisation voire une formation relative aux spécificités des formes alternatives d'habitat sont nécessaires en complément. »



« il convient d'adapter les modules de formations autour de la vie partagée en respectant le cadre d'intervention individuel. »

Les difficultés de recrutement



64% des répondants ont rencontré des difficultés de recrutement liées à l'absence de formation sur les spécificités de l'intervention en habitat inclusif

Les autres difficultés rencontrées

- Financement du poste
- Sourcing des candidats
- Définition des besoins spécifiques
- Identification des compétences nécessaires
- Identification du cadre législatif (convention collective, contrat de travail)



Les difficultés de recrutement rencontrées par les porteurs de projets d'habitats inclusifs sont principalement dues à l'absence d'un corpus de savoir faire et compétences professionnelles identifié, commun et propre aux fonctions spécifiques de l'habitat inclusif.

Les dispositifs ressources

TOP 3 DES DISPOSITIFS QUI PERMETTRAIENT UNE ADAPTATION DES MÉTIERS ET COMPÉTENCES AUX SPÉCIFICITÉS DE L'HABITAT INCLUSIF

- **Rencontres interprofessionnelles**
- **Formation spécifique « intervention en habitat inclusif »**
- **Option « intervention en habitat inclusif » dans les formations initiales**

Les autres dispositifs cités

Certification spécifique des intervenants en habitat inclusif, Centre d'information et d'orientation des métiers de l'habitat inclusif, Intermédiation emploi, Groupes d'analyse des pratiques professionnelles, stages en habitat inclusif, travail en réseau, sensibilisation des centres de formation,



La majorité des répondants estiment qu'une option « intervention en habitat inclusif » dans les formations initiales permettrait d'adapter les métiers aux spécificités de l'habitat inclusif

Focus sur les structures médico sociales

1/4 des répondants sont des structures médico sociales ou associations gestionnaires d'établissements médico sociaux.

72% des structures médico-sociales portant un projet d'habitat inclusif interrogées souhaitent **reconvertir leurs équipes actuelles aux spécificités de l'habitat inclusif grâce à un accompagnement.**

87% des structures médico sociales estiment qu'une adaptation à la culture « habitat inclusif » est nécessaire **pour ne pas recréer les codes de l'établissement.**

NOUS CONTACTER



Familles Solidaires
11 rue Paul Déroulède
68100 MULHOUSE
09 72 57 57 98

info@familles-solidaires.com

www.familles-solidaires.com

Suivez Familles Solidaires

